



المؤتمر الأول
للاستجابة الإنمائية
في سوريا
First Conference
for Resilience Response
in Syria

العمل التنموي.. حياة الإنسان والأرض

اسطنبول . تركيا . السبت 1 محرم 1436 هـ . الموافق 25 أكتوبر 2014 م

حزمة من المتتاريع التنموية في سوريا



الراعي الفضي



جمعية عهد الأحمَد الإنسانية
Fahad Al-Ahmad For Humanitarian Society

الراعي الذهبي



مؤسسة الشيخ ثاني بن عبد الله للخدمات الإنسانية

الراعي الماسي



قطر الخيرية
Qatar Charity

قَالَ رَسُولُ اللَّهِ ﷺ

(لَأَنْ يَخْتَطِبَ أَحَدُكُمْ حُزْمَةً عَلَى ظَهْرِهِ خَيْرٌ لَهُ مِنْ أَنْ يَسْأَلَ أَحَدًا فَيُعْطِيَهُ أَوْ يَمْنَعَهُ)

رَوَاهُ الْجَارِيُّ



www.islamicsham.org



هيئة الشام الإسلامية تكشف عن أول منجم لؤلؤ في أخطر بقاع العالم

الحمد لله رب العالمين. والصلاة والسلام على نبينا محمد وعلى آله وصحبه أجمعين

لربما شددك سيدي القارئ هذا العنوان لمعرفة أين يقع منجم اللؤلؤ الذي قامت هيئة الشام الإسلامية بالكشف عنه. عندما تتساقط آلاف القذائف والصواريخ خلال أكثر من ثلاث سنوات دون انقطاع، وبمعدل ارتقاء ضحايا يصل إلى ١٠٠ قتيل يومياً. وعندما يطبق الحصار بكل قوته على الملايين من المدنيين، ويفتك الجوع والمرض بالناس.. دون أن يحرك الضمير الإنساني ساكناً. فنحن حتماً نتكلم عن أخطر بقعة في العالم.

من هنا بدأ التحدي الكبير لهيئة الشام الإسلامية.. السعي لسد حاجات الناس في ظل هذه الظروف العصيبة التي تعاني منها سوريا... هناك ومن قلب الألم، أطلقت هيئة الشام الإسلامية حزمة من المشاريع التنموية المبنية على أسس علمية. تهدف إلى تحقيق قدر من الاكتفاء الذاتي من الحاجات الأساسية التي تساعد المتضررين على مواجهة المحنة التي يعيشونها وإن طال زمنها.

والآن.. ربما يسأل القارئ: وما دخل اللؤلؤ بالموضوع؟

عندما تبنى الخير في أصعب البقاع وأكثرها خطورة عليك أن تبحث تحت الركام عن مهم قوية عالية وكوادر مبدعة صابرة. مؤمنة بأهدافها. حينها تستطيع أن تعتبر هذه الكوادر هم اللؤلؤ التي ساهمت هيئة الشام الإسلامية في إخراجها من قمع المحار إلى فضاء العمل والإنتاج.

في المرحلة الأولى من العمل، وبعد عملية مسح علمي لتحديد الاحتياجات ووضع الآليات، تم إطلاق حزمة من المشاريع التنموية التي تم من خلالها تشغيل أكثر من ١,٠٠٠ عامل وإفادة أكثر من ١٠٠ ألف أسرة متضررة، وتحقيق اكتفاء جيد في بعض المناطق.. بهجة، محار، ست المونة، بسمة، وغيرها. كلها عناوين لمشاريع تنموية تستهدف إنشاء منظومة غذائية تعتمد على الموارد المحلية المتاحة.

إن قيام هيئة الشام الإسلامية بالكشف عن منجم لؤلؤ في أخطر بقعة في العالم، لاستثمار طاقات بشرية مدفونة تحت رماد الحرب والألم، ونجاحها في توفير حاجات أناس أحاط بهم الجوع والمرض من كل جانب، لهو من أهم الإنجازات الإنسانية التي تحققت في سوريا خلال السنوات الثلاث الماضية.

ماهي المشاريع التنموية؟



المشروع التنموي عبارة عن حزمة من الأنشطة المترابطة أو ذات المجال الواحد والتي تتم في منطقة جغرافية معينة لمدة زمنية محددة. تؤدي إلى تحقيق هدف واضح يعمل على تنمية المجتمع وتدوير المال وعجلة الحياة فيه.

لماذا المشاريع التنموية في سوريا؟



تكمُن أهمية المشاريع التنموية في:

- إعانة المحتاج على العمل والأكل من كسب يده وهو هدي نبوي وسنة متبعة (تعين صانعا أو تصنع لأخرق).
- مساعدة المجتمع ليتحول من أسر الحاجة والكارثة إلى مجتمع منتج يعيش حياته الطبيعية تدريجيا.
- تنمية الجانب المعنوي عند عامة الناس. بالانتقال من حياة العوز ومد اليد للمساعدة إلى الإنتاج وتدوير حركة المال في المجتمع.
- ضرورة الانتقال من سياسة إطفاء الحرائق إلى بناء المشاريع. ومن التجاوب مع الأحداث بردات الفعل إلى صناعة الأحداث، وتوفير الموارد الكافية لتحقيقها.
- وجود البيئة الخصبة لتنفيذ المشاريع التنموية في سوريا. حيث يُعتبر الشعب السوري في طبعه منتجا. ولا أدلّ على ذلك من تعامله مع الحدث بإنشاء مجالس محلية وهيئات شرعية ومنظمات مدنية تدير أمور البلد في ظل غياب نظام حاكم.

عندما باشر فريق دُسر الزراعي بأول خطوة في المشروع وهي تسوية الأرض.. ولأن الناس غير معتادة للأسف على وجود هكذا مشاريع تنموية من قبل.. لم يخطر على بال أحد أنه مشروع زراعي يهدف إلى سد الثغرة الغذائية في الحي المحاصر.

سرت الشائعات أن ما يتم العمل عليه في الأرض هو مشروع مقبرة للشهداء. بعد امتلاء المقبرة الموجودة حالياً.. وتناقل أغلبية سكان الحي هذا الخبر.. في فترة كان عدد الشهداء يوماً لا يقل عن عشرة شهداء.. يوماً بعد يوم.. استمرت العوائل المقيمة في الأبنية المطلة على الأراضي الزراعية في متابعة الأعمال.. أحد الأطفال قال لأبيه: بابا.. يعني هلا هذول عم يحفروا الأرض لأنه بجوز أنا اندفن فيها..؟

الغريب في الأمر.. أنه لم يعترض أي من أفراد الحي البالغ تعداده أكثر من ربع مليون نسمة حتى على شائعة أن مشروع الزراعة هو مقبرة للشهداء.. فالجميع يرى حجم القتل كل يوم.. ويعلمون كم هي الحاجة ماسة لأن يدفنوا أبناءهم دون أحلامهم..

بعد أربعة أيام.. جاء أبو عبدالرحمن.. رجل مسنّ.. علامات الزمن تحفر وجهه ولربما كلماته المرتجفة.. سأل عن المسؤول عن الأرض.. فأجابته:

- تفضل حجي.. بشو بقدر أخدمك؟

- والله يا ابني اجيت اتشكركم على هالمشروع اللي إجي بوقتو.. أهم مشروع هلا بصير هو مقبرة.. لأنو من كترة الموت .. لازم نعرف وين بدنا نندفن.. هاي إذا لقوا أجسادنا شقفة وحدة.. لأنو الهاون يا ابني ما عم يخلينا نموت جسد واحد ..

- بس! يا حجي.. وين المقبرة؟
- هون.. (يشير إلى الأرض).. ليش ماعم تعملوا مشروع مقبرة؟ كل الناس
هيك عم حكي.

- اممممم مقبرة شو يا حجي سامحك الله... هاد يا حجي مشروع
زراعي.. بدنا نستصلح هاالأرض الصعبة ونزرعها خضرة.

- شو؟! "و تظهر على وجهه ملامح الصدمة" و يسأل : زراعة؟!!

- إي! زراعة يا حجي زراعة!.. ليش مستغرب؟

- زراعة يعني حياة.. حياة يا ابني.. روحوا الله يعطيكم ليرضیکم..

خلال أقل من ثانية.. أقل من ثانية تماما.. ترى أغرب تحول لوجه رأيته
في العالم. يريد الله سبحانه وتعالى.. أن يريك نتيجة العمل قبل البدء به..
عندما انتقل وجه أبي عبد الرحمن من قمة التشاؤم في حديثه عن الموت..
إلى قمة الأمل في حديثه عن الحياة.

نبذة عن المشاريع التتموية المنجزة



مشروع دسر للتدريب و حكاية الألف متدرب

تتميز المشاريع التنموية في زمن الحرب بالصعوبة والتحدي ، ومن أبرز جوانب التحدي شح الكوادر المؤهلة أولاً ، والمؤمنة بالهدف ثانياً.

من هنا بزغت فكرة تدريب الشباب على مهارات الكمبيوتر وإدارة المشاريع ودراساتها وكتابة التقارير الاحترافية وغيرها الكثير .
نجح هذا المشروع في استقطاب أكثر من ألف متدرب حتى الآن وقدم لهم دورات تدريبية مجانية أو برسوم رمزية في مجالات عدة.
يذكر أن نسبة الجامعيين من الشباب الحاصلين على تدريب تجاوزت ٦٥٪ من مجموع المتدربين .

مشروع الإسعاف الشعبي

يعتبر هذا المشروع أول مشروع من نوعه في سورية، يهدف إلى وضع آلية جديدة لنشر ثقافة الإسعاف الأولى في المناطق الساخنة.

تم تنفيذ المشروع على مرحلتين :

- قمنا في المرحلة الأولى بتدريب أكثر من ٢٠٠ مسعف خلال ٦ أشهر .
- وعمدنا في المرحلة الثانية إلى اختيار الأكفاء من مسعفينا وتدريبهم ليصبحوا مدربين في مجال الإسعافات الأولية.
- حصد المشروع نجاحاً مبهماً وحقق نتائج ميدانية رائعة بفضل الله ثم بجهود العاملين.
- تميز هذا المشروع باتساع حاضنته الشعبية بين سكان المنطقة لما له من أهمية في إنقاذ أرواح الناس بعد المعارك الحامية.

مشروع أفران النعمة

ما لم يكن بالحسبان عند اشتعال الحرب الضروس في سورية هو فقدان الناس للقمّة الخبز التي لا بديل عنها للابتعاد عن مائدة الجوع الذي لا يرحم.

عندما قمنا بتجهيز أفراننا في عدة مناطق رأينا البسمة تلوح على الوجوه وكم تمنينا أن نعدّ ابتسامات الفرحين.

اكتشفنا يومها أنه عندما تخرج الوردة الجميلة إلى الحياة غير مبالية بقساوة الحياة وطبيعتها وغير مبالية بحجم الألم الذي قد يصادفها مستقبلاً .. فإنه و رغم صغرها .. ستحدث فرقاً كبيراً.

رغيف الخبز .. رغم صغره ... أحدث فرقاً كبيراً .

مشروع مرابي الخير

الحاجة هي المحرك الأساسي والسبب الرئيسي للقيام بالأعمال . و بما أن الحاجة كانت ماسة وضرورية لتأمين اللحوم لأناس أتى النسيان والحرمان على طعمها في أفواههم. من هنا جاءت فكرة "مرابي الخير" يهدف هذا المشروع إلى تحقيق أكبر قدر من الاكتفاء في إنتاج اللحوم .

كانت المهمة صعبة وشاقة . فإيجاد مكان آمن للأبقار والأغنام والأرانب وتجهيزها وحمايتها من السرقة والقصف يعتبر تحدياً في حد ذاته.

ما يميز المشاريع التنموية عامةً، هي الحماية الأهلية لها باعتبار أنها مصدر أساسي يساعدهم على الصمود ويؤمن لهم احتياجاتهم الأساسية أثناء انعدامها أو قلتها.

آلاف الأيتام والأسر استفادوا من تأمين مادة الحليب واللحوم بحدها الأدنى.

مشاريع دسر ونماء الزراعة

بينما كانت عيون الأهالي والناس تنتظر أي بارقة أمل تأتي من بعيد تحيي قلوب الجائعين من أسر وأيتام ومحتاجين. بدأت أرضهم القريبة والمحيطة بهم تستقبل بذار الفول وتحتضنها بكل عناية ورعاية كأُم اشتاقت لرؤية أفلاذ كبدها .. تتالت الأيام ووصلت البندورة والباذنجان والفليفلة والزهرة والخس والخيار . وبدأت التحديات ، لا ماء و لا وقود !!

الماء : بجهود جبارة من فريق عملنا بدأنا باستخراج المياه عبر خراطيم تم تأمينها لهذا الغرض .
الوقود : اشتعلت رغبة الأهالي في المنطقة لرؤية المشروع يثمر و ينجح فبادروا بتقديم كل ماديهم من وقود لصالح المشروع إما متبرعين أو بائعين له بسعر التكلفة رغم اشتعال أسعاره والمتاجرة بها.
وفي نهاية المطاف أنثرت أرضنا البركانية والتي كانت لآلاف السنين غير مستصلحة. وكان الأهالي يظنون بأنها غير قابلة للزراعة لتضع مولودها الجديد بين أحضانهم .



مشروع بسمة الإنتاجي

(لإنتاج مادة الحلاوة الأساسية في الغذاء اليومي)

بعض المهن الحرفية فن . لا يختلف عن الفن التشكيلي . فكما أن ريشة الرسام تنقش البسمة على وجه جمهور أتحفه جودة منظر ريفي رسمه رسام . فإن نفس البسمة بل لربما أجمل عندما تنقشها الطعمة الجيدة على وجه طفل أو شيخ أو امرأة تذوقت في زمن المرارة حلاوة لا تنحصر طعمتها في مكوناتها الكيميائية. بل تذهب بعيداً إلى مكون آخر من مكونات الصمود : الدأب.

كانت الصعوبة الأكبر في مشروع حلاوة البسمة هي تأمين القطع والمعدات اللازمة للعمل في ظل ظروف القصف والحرب وتقطع الطرقات والحصار أحياناً.
أبي فريقتنا إلا أن ينفذ المشروع . فقام بتصنيع كل المعدات بإمكاناته الذاتية . قطعة قطعة .. ليتذوق الجميع مع أول تجربة إنتاج حلاوة الإبداع .. حلاوة البسمة.



حزمة أمل

في تلبية طارئة للحاجة الملحة لبعض المهن الحرفية و التي فقدت بسبب سفر أصحابها أو تعرضهم للفاقة والفقير. جاءت الاستجابة السريعة في افتتاح بعض المهن الحرفية التالية :

- محلات قصابة.
- أفران إضافية صغيرة .
- مفاقس بيض دجاج صغيرة .
- متاجر صغيرة .
- ورشات مهنية .
- ساهمت هذه المحلات بدعم المشاريع التنموية كافة إما عبر الشراء أو البيع أو توفير المواد المطلوبة.



مشروع بيت المونة

أربعون امرأة في أربعين يوماً ..

- يمثل الرقم أربعون في الإرث العربي حكايات و قصصاً كثيرة . كقصّة علي بابا والأربعين حرامي . لكنه في إرث الصمود يدل على أربعين امرأة تحدت قسوة الحياة . لتزرع الأمل وتقتل الجوع .
- انطلق مشروع بيت المونة . كتجربة رائدة قلما تتكرر في مجتمع تعاني فيه المرأة أضعاف ما يعانيه الرجل بسبب قسوة الحرب .
- ويهدف المشروع إلى تشغيل عدد من النساء في تجهيز بعض المواد الغذائية القابلة للتخزين . ويستفيد المشروع من كافة امكانيات حزمة المشاريع التنموية المنفذة في المنطقة كالخضراوات المزروعة و اللحوم وغيرها .
- هذه الحرب وأدت طاقاتها كما وأدت أجسادها في عصور الجاهلية .
- عندما تبلورت أهداف المشروع و ضوابطه الشرعية . بدأت لمسات النجاح تظهر يوماً بعد يوم .
- حقق المشروع إيرادات فاقت نصف رأسماله خلال فترة وجيزة جداً .

وقد ساهمت المشاريع التالية في مشروع إفطار صائم :

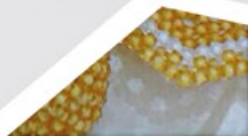
- " دُسر " قدمت البندورة .
- " نماء " ساهمت بالبامياء .
- " أنعام الأمل " شاركت باللحم .
- " مشكاة " وفرت الوقود .
- " بيت المونة " انتدب ٤٠ امرأة لتحضير الطعام .
- " دسر و نماء " قدمت طاقم التوزيع الذين تجاوزوا ٣٠٠ متطوع .



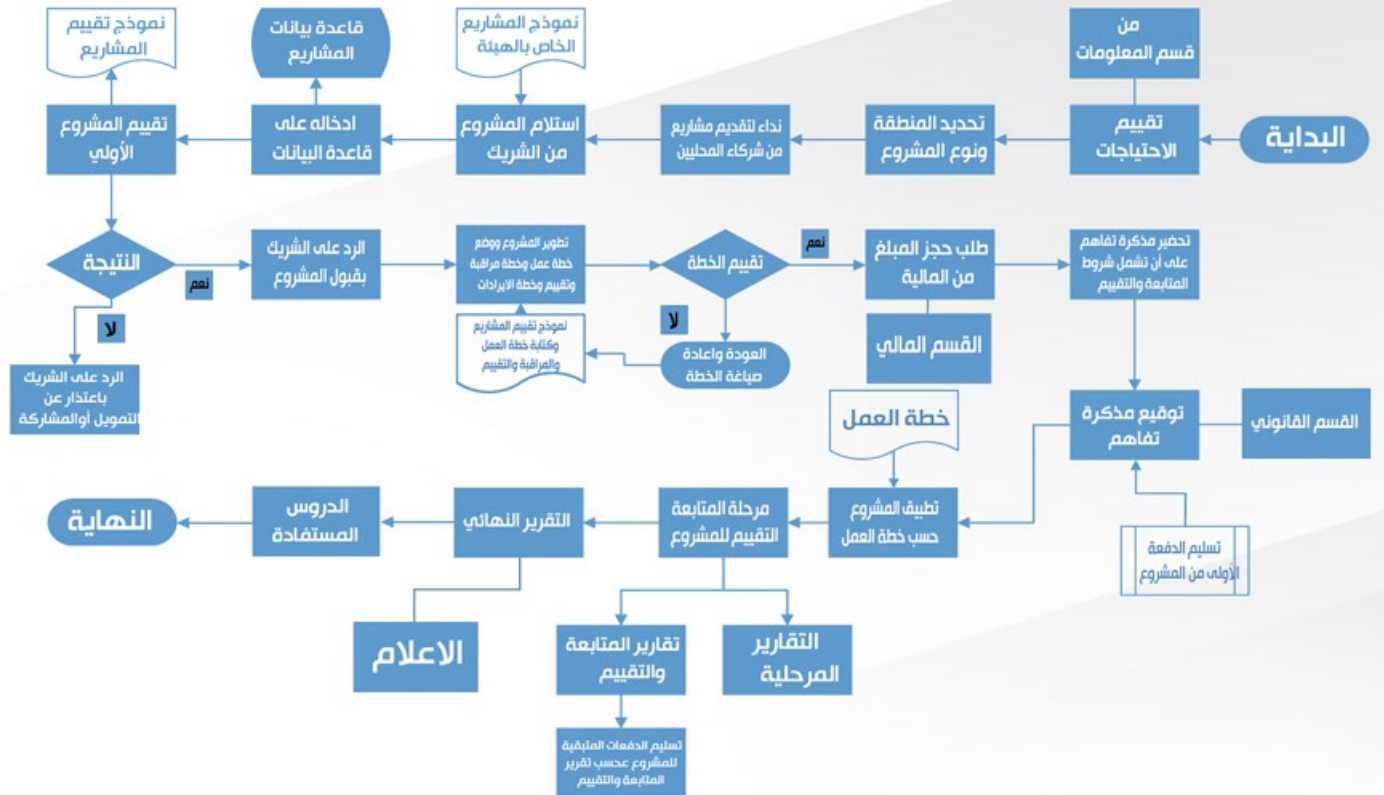
مشروع أمان

المرأة.. بحنوها وعطفها.. برحمتها ورقتها.. بضعفها وأنوئتها .. كائن قد فاض بكل معاني العواطف والأحاسيس ... خلقت لتكون في كنف من يحميها ويرعاها ...

وفجأة وجدت نفسها في ظل هذه الأحداث تقاسي أشد أنواع الظلم من الخوف والرعب والنزوح والتهجير. بل وفقد المعيل. الأب والأخ والزوج ... ليزداد ألمها وهمها ... ثم تجد نفسها مسؤولة عن إعالة أسرة بكاملها في ظروف معيشية قاسية... وهنا كان لابد لها من أمان تؤوي إليه بعد الله ... فكان مشروع أمان للتدريب على الحرف اليدوية يفتح أبوابه للنازحات السوريات ليقيم الدورة الأولى ثم الثانية ثم الثالثة ويستفيد منه قرابة 165 نازحة احترفت من خلالها أحد المهن وتسلمت أدواتها بعدها. لتنتقل وقد ملئت أملا وسعادة وتفاؤلا أنها ستكفي نفسها وأسررتها واستغنت عن الناس بفضل الله .
كذا هي المرأة السورية تحمل مغزلها أينما حلت لتصيغ رداء الكرامة .









04 طبيعة الأنشطة
في منطقة المشروع

يقصد به ملائمة النشاط لمنطقة المشروع، فمثلاً لا يقبل تنفيذ مشروع تربية أسماك في منطقة صحراوية غير مناسبة للمشروع.

05 معلومات
تفصيلية حول المشروع

- اسم المشروع.
- مبررات تنفيذ المشروع.
- وصف تفصيلي للمشروع.
- أهداف المشروع.
- تفصيل الفئات المستهدفة ومدى استفادتهم.
- مدة التنفيذ المقترحة.
- خطة التنفيذ، خطة التوظيف.
- ميزانية المشروع.
- تفاصيل المبالغ المالية.
- شرح مؤشرات النجاح.
- شرح المخاطر المتوقعة أثناء تنفيذ المشروع بدقة.



تفاصيل المبالغ المالية

- يجب توضيح النقاط التالية:
- 1- المبلغ المطلوب.
 - 2- المبلغ الذي ستدفعه الجهة الطالبة.
 - 3- المبلغ الملتزم به من جهات أخرى.
 - 4- الدعم الآخر المقدم (المادي أو الفني).

01 بيانات كاملة عن
الجهة مقدمة الطلب

يجب أن تذكر الجهة كافة التفاصيل الخاصة بها و أرقام التواصل و سكائب و صفحات الفيسبوك و الإنترنت و اليوتيوب و أسماء المسؤولين ولمحة بسيطة عنهم.

02 خلفية الجهة
مقدمة الطلب

- تاريخ تأسيس الجهة مقدمة الطلب.
- أهم الإنجازات السابقة.
- عدد أعضاء الجهة مقدمة الطلب.
- فروع الجهة و عدد أعضائها وسمياتهم الوظيفية في كل فرع.

03 منطقة المشروع
و سبب اختيارها

توصيف المنطقة وذكر أسباب اختيارها لبدأ المشروع.



المشاريع التتموية المستقبلية



أرض العز

تتغير الأسماء أحياناً بتغير الحالة أو العمل. لم يعد الناس يكثرثون بأسماء لا تمت لهم بصلة أو لنكن أكثر دقة لا تمت لتضحياتهم بصلة.

هذا ما حصل في مشروع بهجة الزراعي. عندما أطلقت الناس اسم "أرض العز" على أكبر أراضي المشروع حيث انتشر الاسم كالنار في الهشيم.

- من أين هذه المحاصيل؟
- من أرض العز..
- أين يقع بيتك؟
- قرب أرض العز..



| رقم المشروع | اسم المشروع | قطاع المشروع | الهدف العام | عدد المستفيدين | عدد مواقع التنفيذ | أماكن التنفيذ | مدة المشروع | الميزانية |
|-------------|---|--------------------|--|----------------|-------------------|------------------|-------------|------------------------------|
| 001 | مشروع بهجة مزرعة قمح (٢٠٠ دونم) | أمن غذائي تنموي | زراعة ٢٠٠ دونم من مادة القمح التي هي المادة الأهم للأهالي وتحويلها إلى خبز. | ٥٠,٠٠٠ شخص | ٦ | ريف إدلب. | ٧ أشهر | \$ 124.500 للمشروع الواحد |
| 002 | مشروع بهجة (المحاصيل الموسمية) (٥٠ دونم) | أمن غذائي تنموي | زراعة الخضار الموسمية الصيفية والشتوية والاستفادة من منتج محلي خاصة في المناطق المحاصرة. | ٣٥٠٠ شخص | ١٢ | ريف دمشق حمص. | ٦ أشهر | \$ 50.500 للمشروع الواحد |
| 003 | مشروع بهجة مزرعة بطاطا (٢٠٠ دونم) | أمن غذائي تنموي | زراعة ٢٠٠ دونم من مادة البطاطا التي تعد مادة غذائية هامة للأهالي وغنية بالمكونات النشوية . | ٦٠,٠٠٠ شخص | ٤ | ريف إدلب. | ٦ أشهر | \$ 254,500 للمشروع الواحد |

تحديات كرة البرغل

لربما يأخذنا العنوان والصورة إلى عالم التساؤلات وكثرة إشارات الاستفهام . علمتنا الحروب أن لها فلسفة تختلف عن فلسفة السلام، حيث التحديات أيضاً بدورها تختلف. لربما في عالم السلام يكون التحدي أن نَشيدَ مدينةً حديثة في زمن قياسي. بينما التحدي في عالم الحروب هو أن تحمي ما تبقى من مدينة قديمة أو بشر عريقين لربما في زمن قياسي.

يأخذنا عالم الرقميات والأرقام أحياناً في كوكب الإغاثة بعيداً عن معانٍ تختبئ ما بين الأسطر. في عالم الحروب، كان التحدي أحياناً كيف تؤمن كرة برغل (والبرغل مطحون القمح) مع بعض ماء ؟ كيف تسدّ بها رمق جائع في رمضان ؟ حيث من المفترض ألا يكون للجوع سبيل.

فمن رفع الحجارة البركانية التي تفتersh أراضٍ لا بدّ لنا من زراعتها كي تبقى على قيد الحياة. إلى التفكير في أكثر المشاريع تحدياً لنا من أجل استفادة قصوى من منتجات ذاتية. إلى البحث عن أشدّ المعدات ألماً. تدرجت كرة البرغل هذه في نهاية المطاف تحت أكفّ نساء عاملات تحدين كرجالهنّ كل ظروف الألم.. لتجد سبيلها.. إلى أمعاء خاوية.. لترسم بسمّة على وجوه حالمة.. لتكون تلك البسمّة تتويجاً للنجاح..

من يعلم.. علّ كرة البرغل هذه تكبر.. حتماً لا شكلاً.. لنحقق معكم ما يراه العاجزون مستحيلاً..



| رقم المشروع | اسم المشروع | قطاع المشروع | الهدف العام | عدد المستفيدين | عدد مواقع التنفيذ | أماكن التنفيذ | مدة المشروع | الميزانية |
|-------------|---------------------------------------|--------------------|---|--|-------------------|--|-------------|------------------------------|
| 004 | مزرعة أبقار حلب وإنتاج لحوم | أمن غذائي تنموي | تأمين الغذاء من اللحوم والحليب وتشغيل العائلات والحفاظ على الثروة الحيوانية وتنميتها. | تشغيل ٧٥ شخصاً تأمين مادة الحليب لـ ٤٥٠٠ أسرة شهرياً | ٦ | حلب - حمص ريف حلب ريف دمشق الريحانية غازي عنتاب | ١٢ شهراً | \$ 40,1200 للمشروع الواحد |
| 005 | مشروع دواجن الخير | أمن غذائي تنموي | تأمين الغذاء من اللحوم والبيض وتشغيل العائلات والحفاظ على الثروة الحيوانية وتنميتها. | تشغيل ٣٠ شخصاً توفير اللحوم والبيض لـ ١٨٠٠٠ شخص سنوياً | ٣ | حلب - غازي عنتاب الريحانية | ١٢ شهراً | \$ 457,100 للمشروع الواحد |
| 006 | مشروع صياح لتفقيس البيض وحضانة الفراخ | أمن غذائي تنموي | تأمين الغذاء من البيض والدجاج وتشغيل العائلات والحفاظ على الثروة الحيوانية وتنميتها. | تشغيل ١٥ شخصاً وتوفير اللحوم والبيض لـ ١٨٠٠٠ شخص سنوياً | ١٢ | ريف دير الزور حلب - ريف دمشق - حمص ريف حلب غازي عنتاب الريحانية | ١٢ شهراً | \$ 23,650 للمشروع الواحد |

صمام أمان



لم يعد أهل الحي ينظرون إلى أفران النعمة على أنها مشروع تجاري عادي.. وإنما اختلفت نظرتهم له.. عندما فهموا الهدف المنشود.

بات كل فرن في كل حي. يُنظر له على أنه صمام أمان.. خاصة عندما عرض المشروع منتجاته بسعر أرخص. وجودة عالية. وإيرادات يذهب ريعها لصالح الحالات الإنسانية أو أيتام الحي نفسه.



| الميزانية | مدة المشروع | أماكن التنفيذ | عدد مواقع التنفيذ | عدد المستفيدين | الهدف العام | قطاع المشروع | اسم المشروع | رقم المشروع |
|-----------------------------|-------------|--|-------------------|--|--|--------------------|--------------|-------------|
| \$ 15,500 للمشروع الواحد | ٣ أشهر | ريف دمشق حمص ريف حلب | ١٨ | ٢,٥٠٠ شخص | إنشاء المزرعة وتكثيف الإنتاج فيها بهدف تأمين الغذاء من اللحوم وتشغيل البعض والحفاظ على الثروة الحيوانية. | أمن غذائي تنموي | مزرعة أرانب | 007 |
| \$ 23,870 للمشروع الواحد | ٦ أشهر | ريف دمشق ريف حلب حمص | ٤ | تشغيل ١٠ أشخاص وتأمين المواد الأساسية من لحم السمك لـ ٦٠٠ أسرة | - تشغيل أكبر عدد ممكن من العاطلين عن العمل. - تأمين احتياجات الناس الأساسية من مادة اللحم (السمك). | أمن غذائي تنموي | محار | 008 |
| \$ 34,000 للمشروع الواحد | ٦ أشهر | ريف إدلب ريف حلب دمشق ريف دمشق حمص | ١٨ | تشغيل ٦ أشخاص تأمين مادة الخبز الأساسية لـ ١٠٠٠ أسرة شهريا | تأمين مادة الخبز الأساسية للسكان. | أمن غذائي تنموي | أفران النعمة | 009 |

40 دونم ساهمت هيئة الشام الإسلامية في زراعتها دون أن تزرعها

أن تزرع دون أن تزرع !! ..

لربما هي جملة غريبة صعبة الفهم . و لكن كيف يمكن لأرض بور أن تمتلئ ثماراً
دون أن يقوم أحد بزراعتها أو استصلاحها؟؟
أحد الأحياء السورية يحوي على أكثر من ١٢٠ دونماً من الأراضي الزراعية على شكل
حدائق منزلية .

قام كادر هيئة الشام الإسلامية الموجود هناك بوضع خبرته وخصوصاً بعد نجاح
المحصول الأول في خدمة الأهالي . وقام بثمن حملة دعائية تستهدف تشجيع السكان
على زراعة حدائقهم المنزلية و تقديم كافة الخدمات الزراعية اللازمة لهم بالمجان .

ما لفت انتباهنا هو حجم التجاوب الكبير من قبل الأهالي و الذي تُرجم على أرض الواقع بزراعة
واستصلاح ٤٠ دونم من الحدائق المنزلية خلال شهرين فقط .
علمتنا الأيام . أنه ليس من الضروري أن تزرع بيدك ..علم الناس الزراعة.. وتمتع (بالثمر والأجر)
إن شاء الله .



| الميزانية | مدة المشروع | أماكن التنفيذ | عدد مواقع التنفيذ | عدد المستفيدين | الهدف العام | قطاع المشروع | اسم المشروع | رقم المشروع |
|------------------------------|-------------|--|-------------------|---|--|------------------------|--|-------------|
| \$ 740,000 للمشروع الواحد | ١٢ شهراً | ريف دير الزور | ٢ | ٥٠,٠٠٠ شخص | تأمين المياه الصالحة للشرب لمناطق الريف والحفاظ على وجود الأشخاص الخبراء بهذا العمل. | مياه وإصحاح تنموي خدمي | (نقاء) إعادة تأهيل محطات ضخ وتصفية المياه | 010 |
| \$ 95,825 للمشروع الواحد | ١٢ شهراً | حلب - ريف إدلب - حمص ريف دمشق غازي عنتاب الريحانية | ١٣ | تشغيل ٥٠ شخصاً. تأمين احتياجات ١٥٠ أسرة شهرياً عبر قسائم مجانية. | تحويل الحصص الغذائية الإغائية لحصص اختيارية عن طريق قسائم. تخفيف نسبة الهدر بالمواد الغذائية. تأمين فرص عمل للشباب | أمن غذائي تنموي | المتجر الخيري | 011 |
| \$ 174,660 للمشروع الواحد | ٦ أشهر | ريف دمشق حمص - ريف حلب - غازي عنتاب الريحانية | ٧ | تشغيل ٢ من الصيادلة. تأمين الأدوية الأساسية لما يزيد عن ٧٥٠٠٠ شخص. | توفير الدواء بأسعار معقولة. | تنموي | الصيدلية الخيرية | 012 |

دُسري الهممة أنا ..

فأجأنا أحد كبار السن (٨٥ عاماً) بتقديمه طلب توظيف لينضم إلى عائلة دُسر.

حينما قابله مسؤول الموارد البشرية . لم يتمالك نفسه من سؤاله :

- يا عم . ماذا تريد أن تعمل ؟
- (دون تردد) أي شيء.
- هل تحتاج للعمل لضيق الحال ؟
- لا . ميسور و لله الحمد
- إذاً ما السبب ؟
- (دون تردد) دُسري الهممة أنا.
- عفواً!!!
- ألم تسمع ؟ قلت لك أنني دُسري الهممة . ما شاء الله عنكم .. بتحبيوا الناس بالعمل.
- أصبحت دُسر ظاهرةً تدل على تحدي الظروف والهممة حتى باتت الكوادر والناس تنادي باسم "دُسري" على سبيل المزاح.. والأمل.



| رقم المشروع | اسم المشروع | قطاع المشروع | الهدف العام | عدد المستفيدين | عدد مواقع التنفيذ | أماكن التنفيذ | مدة المشروع | الميزانية |
|-------------|---------------------|---------------------|---|--|-------------------|--|-------------|-----------------------------|
| 013 | ست المونة | تنموي تمكين مرأة | تشغيل أكبر عدد ممكن من النساء. تأمين احتياجات الناس الأساسية من المواد المعبأة الجاهزة. | تشغيل ٥٠ امرأة. تأمين المواد الأساسية لـ ١٢٠٠ أسرة | ١٦ | ريف دمشق حمص - ريف حلب - غازي عنتاب الريحانية | ٦ أشهر | \$ 57,615 للمشروع الواحد |
| 014 | خياط | تنموي تمكين مرأة | تأمين الملابس بجودة وأسعار مناسبة لخدم الفئات محدودة الدخل . | تشغيل ٥٠ امرأة وتأمين احتياجات ٥٠٠ أسرة من الملابس بمختلف أنواعها . | ١٤ | حلب - ريف حمص - ريف دمشق حماة - غازي عنتاب الريحانية | ١٢ شهراً | \$ 55,000 للمشروع الواحد |
| 015 | أمان - مشاغل نسائية | تنموي تمكين مرأة | تدريب السوريات المتضررات من الأحداث في الداخل ودول اللجوء على بعض الحرف اليدوية التي تساهم في تنمية مهارتهن وإبداعاتهن وتساعد في رفع معنوياتهن وإشغال أوقاتهن بالتدريب الذي يوفر لهن الدخل المادي من خلال العمل والإنتاج وإعالة أنفسهن وأسرهن في نهاية الدورة يتم توزيع أدوات على المتدربات. كل متدربة حسب المهنة التي تعلمتها وهذا يمكنها من البدء بالعمل لتعيل نفسها وأسرتها . | ٢٥٠ سيدة محترفة لإحدى المهن | ٤ | عمان - الأردن الريحانية إسطنبول تركيا - حلب سوريا | ٤ أشهر | \$ 55,000 للمشروع الواحد |

عندما تخدم التنمية قطاع الإغاثة يحصل التكامل المنشود 

وهكذا خدمت مشاريع هيئة الشام الإسلامية في إحدى مناطق سوريا مشروع إفطار صائم عبر المشاريع التنموية التالية :

- ١- مشروع دسر الزراعي.
- ٢- مشروع أنعام الأمل.
- ٣- مشروع مشكاة .
- ٤- مشروع أفران النعمة.
- ٥- مشروع بهجة الزراعي .
- ٦- مشروع ست المونة.
- ٧- مستودعات نماء.
- ٨- محلات نماء المهنية.

| رقم المشروع | اسم المشروع | قطاع المشروع | الهدف العام | عدد المستفيدين | عدد مواقع التنفيذ | أماكن التنفيذ | مدة المشروع | الميزانية |
|-------------|-----------------------------------|---------------------|---|----------------|-------------------|-------------------------|-------------|------------------------------|
| 016 | مركز الشام للتدريب والتأهيل الطبي | الصحة تنمية صحية | تدريب وتأهيل الكادر الطبي العامل في الغوطة الشرقية. ورفع سوية الكفاءة الطبية لديهم . | ٢٥٠ متديراً | ١ | ريف دمشق الغوطة الشرقية | ١٢ شهراً | \$ 71,100 للمشروع الواحد |
| 017 | مشروع التصنيع الطبي | الصحة تنمية صحية | تصنيع بعض المواد الطبية المفقودة نتيجة الحصار وهي: السيرومات، الشاش الطبي، المثبتات العظمية الخارجية، حوجلات تفجير الصدر، النقلات الطبية. | ٢٥٠,٠٠٠ شخص | ٥ | ريف دمشق الغوطة الشرقية | ١٢ شهراً | \$ 58,000 للمشروع الواحد |
| 018 | مشروع تركيب الأطراف الصناعية | الصحة تنمية صحية | تركيب الاطراف الصناعية لمبتوري الأطراف جراء الحرب ومتابعة تأهيلهم بعد التركيب . | ١٨٠ مصاباً | ١ | ريف دمشق الغوطة الغربية | ١٢ شهراً | \$ 204,000 للمشروع الواحد |

مشاريع حزمة أمل

وهي عبارة عن مجموعة من المشاريع متناهية الصغر والتي تعود بالنفع المباشر على الفئات الأكثر عوزاً والأكثر ضرراً والحاصلة على تدريب مهني أو كفاءة مهنية سابقة.

| رقم المشروع | اسم المشروع | هدف المشروع | عدد المستفيدين | تكلفة المشروع |
|-------------|-------------------------|---|----------------|-----------------------------|
| 019 | المقصد الذهبي للحلاقة | خدمة حلاقة الشعر بمستوى احترافي وبأسعار مناسبة. | ٣ | \$ 1,660 للمشروع الواحد |
| 020 | بسبوسة الأفراح | تأمين مادة البسبوسة (أكلة شعبية) بجودة عالية. | ٣ | \$ 2,570 للمشروع الواحد |
| 021 | بسطات الزاد | تأمين مصدر رزق عملي وذو رأس مال بسيط. | ١٧ | \$ 14,000 للمشروع الواحد |
| 022 | أعمال للحقائب التدريبية | دعم وتطوير مستوى الأفراد الفكري والعملي لإنشاء كوادر ومؤسسات تنموية حيوية قادرة على الوصول إلى مرحلة الإكتفاء الذاتي. | ٦ | \$ 2,200 للمشروع الواحد |
| 023 | حمص وفتة الإخلاص | تأمين مادتي الحمص والفتة ذاتي الشعبية العالية بجودة عالية وبأسعار منافسة. | ٥ | \$ 5,635 للمشروع الواحد |
| 024 | دينار للصرافة | تسهيل عملية تصريف الأموال من دولار أمريكي إلى ليرة سورية بأسعار منافسة. | ٣ | \$ 4,295 للمشروع الواحد |

| رقم المشروع | اسم المشروع | هدف المشروع | عدد المستفيدين | تكلفة المشروع |
|-------------|-----------------------|---|----------------|----------------------------|
| 025 | سختورة كريش | تقديم أكلة السختورة الشعبية بجودة عالية وأسعار منافسة. | ٥ | \$ 4,450 للمشروع الواحد |
| 026 | سيالة الأفراح | تأمين حلوة السيالة الشعبية مع ضمان الجودة العالية والسعر المنافس. | ٥ | \$ 2,750 للمشروع الواحد |
| 027 | صباح | تأمين مادة الدجاج الرئيسية والاستفادة من لحمها وبيضها وريشها والعمل على الوصول للإكتفاء الذاتي ضمن المصادر المتوفرة ونشر ثقافة تربية الثروة الحيوانية في المجتمع. | ٢ | \$ 2,255 للمشروع الواحد |
| 028 | فروج الفرج | تقديم فروج بجودة ممتازة بعيداً عن الغش وتناسب كافة شرائح المجتمع. | ٤ | \$ 3,015 للمشروع الواحد |
| 029 | قصاب وصفائح الخير | تأمين لحم الغنم والصفيحة بجودة عالية وأسعار منافسة. | ٤ | \$ 5,000 للمشروع الواحد |
| 030 | كبة البركة | تأمين مادة الكبة المشوية بجودة عالية وأسعار منافسة على عكس السوق. | ٤ | \$ 1,945 للمشروع الواحد |
| 031 | المتين لتصليح الأحذية | تأمين خدمة تصليح الأحذية المختلفة بجودة عالية وأسعار منافسة. | ٥ | \$ 1,650 للمشروع الواحد |
| 032 | مطبخ شرقي | تأمين وجبات غذاء جاهزة بجودة عالية وأسعار منافسة. | ٢٢ | \$ 7.600 للمشروع الواحد |

تأخذك الصدمة أحياناً بتفاعل الناس مع قضيتك أو هدفك بصورة إيجابية مذهلة. تماماً كما حدث معنا..
نتيجة للحصار الخانق في الحي. وانقطاع الكهرباء. بات الحصول على الوقود أمراً غاية في الصعوبة مع اشتداد برد الشتاء..

في أحد الأيام توقف التراكطور عن العمل في الأرض نتيجة لفقد مادة المازوت. شعر الجميع بالقلق وبالألَم. لأن الجميع يعلم أن الوقت هو رصاصة أخرى علينا إن لم نستغلها بالطريقة الصحيحة.
دقائق وإذ نلمح جارتنا أم سمير. بيدها "بدون" أبيض اللون..

- شو يا ولادي.. دريت انو ما عندكن مازوت!
 - إي والله يا حجة!
 - بسيطة يا ولادي.. كنت شايلة هالبدون للبردات بس والله انتو أحق مننا..
 - لا لا يا حجة الله يطول عمرك.. ما مناخده.
 - شو ع كيفك يا خالتو.. أنتو ما عم تشتغلو لله؟
 - إي والله يا حجة.. إن شاء الله.
 - إي وأنا كمان بدي ساهم معكم.. لا تناقشوني..
- شجعت هذه المبادرة الكثير من الأهالي على بيع مدخراتهم من مادة الوقود لنا..
فاضطررنا إلى تنظيم العملية تحت اسم مشروع "مشكاة".



طرق التبرع

Bank: KUYEY TURK KATILIM BANKASI A.S.

Customer Number: 8695311

Acc Name: ISLAMI SAM HEYETI DERNEGI

Istanbul, Turkey

IBAN#: TR750020500000869531100113


Swift Code: KTEFTRISXXX



www.islamicsham.org

 /islamicsham1

  /islamicsham

 contacts@islamicsham.org

